

# FARNÍ CHARITA ČESKÁ LÍPA



VÝROČNÍ ZPRÁVA 2006

## Úvodní slovo

Čas obrátil poslední stránku v kalendáři a rok 2006 se stal minulostí. Ohlédněme se tedy, co nám přinesl dobrého, v čem nás inspiroval a motivoval do další práce, v čem jsme se poučili a co se naopak nepovedlo podle našich představ.

Především to byl rok dynamický, plný změn a nových událostí. Kolektiv zaměstnanců Farní charity doznal některých změn, které budeme moci zhodnotit až po nějaké době. Přes všechna úskalí, která tato práce s sebou přináší, neustále zkvalitňujeme a rozšiřujeme služby pro naše klientky - matky s dětmi v tísní, vytváříme nové podmínky pro práci zaměstnanců Chráněné dílny, pokračujeme v projektu Poradna pro cizince. Neustále hledáme nové postupy a možnosti, jak pomáhat potřebným.

Farní charita se v loňském roce rozrostla o další objekt č. 992, který získala do dlouhodobého pronájmu. Rádi bychom tuto budovu využili k dalším plánovaným projektům a aktivitám, sloužícím, jak jinak, pro lidi, kteří se ocitli v nouzi. Naše konání je vedeno solidaritou a láskou k bližním, kterým nenabízíme pouze své profesionální služby, ale dáváme jim i své srdce a lásku. Věříme, že Bůh naše poctivé dílo vidí a žehná všemu dobrému, co přináší.

## Poděkování

Je mou milou povinností poděkovat všem, kteří podporují Farní charitu Česká Lípa. Díky Vaším příspěvkům se naším prostřednictvím daří měnit neutěšené lidské osudy.

Děkuji otci biskupovi Mons. P. Posádovi, panu děkanovi římskokatolické církve V. Matějkoví, otci Janovi, otci Kubíčkoví, faráři Evangelické církve M. Lukáškoví, p. Bošovi z Jednoty bratrské a všem duchovním, kteří nám pomáhají svou službou a motlitbou. Děkuji ředitelce Diecézní charity Růženě Kavkové a kolektivu jejich spolupracovníků.

Za finanční spoluúčast na jednotlivých projektech děkuji Ministerstvu práce a sociálních věcí ČR, Ministerstvu vnitra ČR, Krajskému úřadu Libereckého kraje, Správě uprchlických zařízení MV ČR, Úřadu práce v České Lípě.

Z celého srdce pak děkuji všem sponzorům a dárcům, kterým není lhostejný osud druhých lidí. Poděkování a uznání patří také všem dobrovolníkům a zaměstnancům Farní charity, kteří obětavě a na profesionální úrovni pomáhají těm, kteří pomoc naléhavě potřebují.

Rádi bychom i nadále přinášeli, spolu s Vámi, naději, víru a oporu trpícím a potřebným lidem. Naše náruč je otevřená a naše víra v dobro nezlomná.

S hlubokou úctou Eva Ortová ředitelka FCHCL

## FARNÍ CHARITA

Hrnčířská 721

470 01 Česká Lípa

Tel./fax: + 487 823 922, nonstop: 487 754 906, mob.: 774 116 499 - **krizová linka**

E-mail: [feh-cl@volny.cz](mailto:feh-cl@volny.cz), [www.fehcl.cz](http://www.fehcl.cz)

IČO: 70226148

Číslo účtu: KB Česká Lípa **2677750267/0100**

Farní charita Česká Lípa je samostatnou církevní právnickou osobou dle Kodexu kanonického práva a součástí římskokatolické církve. Byla založena litoměřickým diecézním biskupem dne 1. 3. 1999 s vlastní právní subjektivitou. Zároveň je součástí Diecézní charity Litoměřice a členem Sdružení Charity České republiky. Řídí ji její ředitelka, poradními orgány jsou rada Farní charity a ekonomická rada Farní charity, přímým nadřízeným je ředitelka Diecézní charity Litoměřice.

Posláním Farní charity je pomoc lidem v nouzi, která vychází z křesťanských zásad bez ohledu na jejich vyznání, rasu nebo národnost. Financuje se z dotací MPSV, MV, strukturálních fondů EU (SROP, OPRLZ - Globálního grantu),

Krajského úřadu Libereckého kraje, Městem Česká Lípa, Diecézní charitou Litoměřice, NROS - Pomozte dětem, Správou uprchlických zařízení MV ČR, nadací Eruronisa a sponzorskými dary od regionálních firem a drobných dárců.

## V loňském roce Farní charita zabezpečovala následující projekty:

- Dům Jonáš - dům pro matky s dětmi v tísní.
- Nízkoprahový klub Jonáš.
- Chráněnou dílnu pro fyzicky i duševně handicapované lidi.
- Poradnu pro cizince - pomoc cizincům v azylovém a detenčním zařízení policie ČR v Bělé pod Bezdězem - Jezové a pomoc cizincům v azylovém zařízení ve Stráži pod Ralskem.

K dalším plánovaným aktivitám Farní charity patří Klub Velryba - klub pro děti a Intervenční centrum pro oběti domácího násilí. Farní charita každoročně pořádá na Českolipsku Tříkrálovou sbírku a spolupracuje s Maltézským sociálním centrem Mělník.

## Projekt Dům Jonáš - dům pro matky s dětmi v tísní

### **Se sídlem:**

Dubická 2189, 470 01 Česká Lípa

Tel.: + 487 823 922, nonstop: 487 754 906, mob.: 774 116 499 - **krizová linka**

E-mail: [dnp\\_jonas@volny.cz](mailto:dnp_jonas@volny.cz)

Posláním Domu Jonáš je poskytovat pomoc a péči matkám s dětmi v tísní, a to formou individuálního přístupu k řešení jejich aktuálních problémů. Pomoc je poskytována na základě vzájemné dohody, ve které se s pomocí klientek stanoví jejich individuální zakázka. Cílem je pak postupnými kroky, za aktivní spolupráce klientek, řešit jejich problémy a změnit přístup k nim tak, aby se mohly stát nezávislými na sociálních službách.

### **Poskytujeme následující služby:**

Ubytování (maximální doba trvání je jeden rok).

Poradenství právní a sociální.

Duchovní péči.

Psychologickou péči.

Vzdělávací kurzy.

Cílovou skupinou jsou těhotné ženy a matky s dětmi do 13 let, které se ocitly v tísní a hledají v našem zařízení profesionální pomoc. Princip služby našeho domu spočívá v individuálním přístupu ke každé klientce zvlášť, a to zakázkou „šitou na míru“. Klientky pak svou vlastní snahou a úsilím přispívají k vyřešení své tíživé situace. Zakázka se stanovuje na základě jejich přání, sociální pracovník je pouze poradcem. Klientky jsou vedeny k samostatnosti, nezávislosti a zodpovědnosti za vlastní rozhodnutí.

Při přijetí do Domu Jonáš jsou seznámeny s možnostmi a principy nabízených služeb, s domácím řádem a stížnostním řádem. V rámci zkvalitňování služeb jsou pravidelně dotazovány na spokojenost s jejich poskytováním, hodnotí práci sociálních pracovníků a vedení Farní charity.

V Domě Jonáš jsou implementovány standardy kvality dle metodiky MPSV. V roce 2007 budeme usilovat o získání registrace pro sociální služby na KÚ Liberec. Metodika zařízení je průběžně aktualizována a doplňována.

### **Personální zajištění provozu Domu Jonáš:**

Vedoucí projektu Domu Jonáš.

4 sociální pracovníci v nepřetržitém provozu.

1 sociálně výchovný pracovník a 1 pomocný sociálně výchovný pracovník.

**Psycholog** - vede individuální pohovory s klientkami a rovněž se účastní jejich komunitních setkání, která probíhají 1x týdně. Působí zde jako arbiter při řešení počínajících konfliktů mezi klientkami nebo mezi klientkami a pracovníky charity. Na těchto setkáních jsou klientky podrobně informovány o dění v Domě Jonáš, ke kterému se mohou vyjádřit, popřípadě navrhnout změny. Součástí psychologické péče je **Psychodiagnostika a Psychoterapie**.

**Teolog** - organizuje bohoslužby v Domě Jonáš a pro zájemce připravuje čtení z Bible. Bohoslužby se konají v neděli a trvají zhruba 3 hodiny. Jsou vedeny teologem, jemuž asistuje teologicky vzdělaná asistentka. Přínosem této služby je nabídka kotvy, ke které se klientky mohou vždy vrátit v období svých životních krizí, tísně a dalších nepříjemných chvil.  
**Účast na bohoslužbách je dobrovolná.**

**Právník** - zajišťuje právní poradenství a zastupování klientek u soudního řízení. V rámci nabídky právnických služeb jsou klientkám zpracovávány návrhy k veškerým soudním řízením (úprava výživy a výchovy, rozvod, exekuce, trestní oznámení, apod.). Rovněž jim poskytuje konzultace a školení v oblasti právního poradenství.

Velkou akvizicí Domu Jonáš jsou individuální vzdělávací kurzy, jejichž cílem je rozvoj a posílení dovedností, které vedou k lepšímu zapojení klientek do společnosti. V jejich rámci dochází ke zlepšení sociálních návyků, zvyšuje se úroveň komunikačních dovedností a tím i pravděpodobnost uplatnění na trhu práce. Zlepšuje se povědomí o základních společenských normách.

### **Nabídka vzdělávacích kurzů Domu Jonáš**

#### **Kurzy pod vedením pomocného sociálního pracovníka:**

**Kurz vaření a výživy** - cílem je naučit klientky vařit zdravé, finančně nenáročné pokrmy a navodit v nich pozitivní vztah k vaření.

**Kurz ručních prací** - praktická výuka různých způsobů ručních prací, zaměřená na využití v běžném životě.

#### **Kurzy pod vedením sociálně výchovného pracovníka:**

**Kurz hospodaření a vedení domácnosti** - náplní kurzu je rozbor hospodaření klientek, vytvoření rozpočtu a směřování klientek ke spřívnosti.

**Kurz sociálních dovedností** - jeho podstatou je rozbor a praktický nácvik sociálních dovedností v oblasti komunikace, sebepoznání a kooperace s ostatními lidmi, vedoucích k osobnostnímu rozvoji klientek.

**Kurz sebeprezentace** - v první fázi se zaměřuje na nácvik formálních situací, tzn. na vystupování klientek s důrazem na řeč těla, úpravu zevnějšku a slovní vyjadřování. Ve druhé fázi probíhá nácvik písemné komunikace, kterou lze využít v běžném životě - sestavení životopisu, sepsání úřední žádosti, vyplňování formulářů. Účelem je zlepšení vlastní sebeprezentace klientek a zvládnutí komunikace s úřady.

**Počítačový kurz** - je zaměřen na obsluhu PC. Zde se klientky postupně učí používat programy MS Word a MS Excel a pracovat s internetem, (např. vyhledávání pracovních nabídek, možností bydlení apod.).

**Kurz orientace na trhu práce** - učí klientky vyhledávat pracovní příležitosti a poznávat důležité aspekty, které je ovlivňují.

**Kurz interakce s dětmi** - ukazuje klientkám, které mají problémový vztah ke svým dětem, lepší stránky jejich vzájemného soužití a vede je ke zlepšení jejich vztahů.

Vzdělávací kurzy jsou velmi důležité zejména proto, že přinášejí konkrétní výsledky. Několika klientkám se podařilo naspořit finanční částku, která se stala důležitou součástí k získání vlastního bydlení. Další klientky po absolvování Počítačového kurzu a Kurzu orientace na trhu práce získaly zaměstnání.

Tyto výsledky jsou povzbuzením nejen pro klientky, ale i pro pracovníky, kteří kurzy řídí. Jsou naplněním a smyslem jejich práce.

## Projekt Chráněná dílna Jonáš

Se sídlem:

Dubická 2189, 470 01 Česká Lípa

Tel.: 487 823 922

Chráněná dílna svou činnost zahájila v roce 2004 s místní působností.

**Počet zaměstnanců:** 13 včetně koordinátora a mistrové.

**Pracovní doba:** 0,75 - zkrácený pracovní úvazek.

**Personální zajištění:** koordinátor a mistrová.

Cílem je poskytovat pracovní příležitosti pro duševně a fyzicky handicapované lidi, kteří pobírají částečný nebo plný invalidní důchod a pracují v dílně na zkrácený pracovní úvazek.

### **Služby:**

Nejčastějším výrobním programem zaměstnanců dílny je skládání krabiček pro SCA PACKAGING ČR s.r.o. s pobočkou v Novém Boru, ve kterém pak přímo provádějí kompletaci mřížek. Dále drobné práce papírenského charakteru pro PVO Zákupy. Na plnění pracovního programu dohlíží mistrová, která přiděluje zaměstnancům práci podle jejich fyzických a duševních schopností, zajišťuje bezpečný chod dílny a kontroluje kvalitu zakázek.

Práce zaměstnanců Chráněné dílny má velmi dobré renomé mezi zadavateli zakázek. Největší problém je v přísunu trvalých a dlouhodobých pracovních příležitostí.

### **Rozšíření projektu Chráněná dílna Jonáš:**

V budoucnu se počítá s přestěhováním dílny do budovy čp. 992, která se nachází v areálu Farní charity a o jejíž zprovoznění se stará koordinátor Chráněné dílny, který pro ni zajišťuje dovoz a odvoz materiálu, přepravu zaměstnanců na jiné pracoviště, dodací listy a fakturaci.

V nových prostorách, které čítají celkem 270 m<sup>2</sup>, se v přízemí nachází válcovací-lisovací stroj, stůl na střihání molitanu a kvalitní sociální zařízení včetně kuchyňky a šaten. V prvním patře budovy pak bude nová prostornější dílna a skladovací prostory pro zhotovené výrobky. Zprovoznění těchto prostor závisí na vybudování nákladního výtahu, na který v současné době sháníme finanční prostředky a který je nutný pro dopravu materiálu do dílny a hotových výrobků z dílny.

Nová Chráněná dílna poskytne další pracovní příležitosti postiženým lidem.

## Projekt Poradna pro cizince

Adresa:

Dubická 2189, 470 01 Česká Lípa

Tel.: 487 823 922, mob.: 774 116 412

Činnost poradny byla zahájena v roce 2001.

**Počet zaměstnanců:** sociální pracovník projektu a 1 pracovník pro volnočasové aktivity a vedení humanitárního skladu. Poskytované služby jsou bezplatné.

**Kapacita:** neomezená s regionální působností.

### **Poskytované služby:**

- základní sociálně-právní poradenství
- asistence na úřadech
- tlumočnické služby
- zmírňování sociální izolace
- orientace ve zdravotním systému
- aktivizace vlastních zdrojů
- volnočasové aktivity
- poskytování ošacení a dalších věcí z humanitárního skladu

Farní charita Česká Lípa nabízí pro cizince hledající v ČR azyl ucelený program, který se skládá ze čtyř částí:

- 1) Práce s cizinci v uprchlickém táboře v Bělé-Jezové.
- 2) Vedení humanitárního skladu tamtéž.
- 3) Práce s cizinci v IAS a PoS ve Stráži pod Ralskem.
- 4) Poradna pro dlouhodobě usazené cizince v České Lípě.

Program je našim klientům nabízen bez ohledu na vyznání, rasovou nebo národnostní příslušnost.

### **Pobytové středisko - PoS a Integrační azylové středisko - IAS ve Stráži pod Ralskem**

Ve Stráži pod Ralskem je zařízení pro 150 cizinců, z nichž polovina je azylanty a polovina o azyl žádá.

Pro klienty v těchto zařízeních poskytujeme 1x týdně volnočasové aktivity, které jsou orientovány na děti do 14 let věku a jsou výtvarně a sportovně zaměřené.

Dospělým klientům nabízíme právní poradenství, vzdělávání v rámci cyklu přednášek sociokulturního minima, které obsahují základní informace - např. geografické, o politické a sociální struktuře ČR, rodině, bydlení, zaměstnání apod. Na tyto přednášky navazuje služba terénního pracovníka, který pomáhá klientům integrovat se do společnosti, s hledáním zaměstnání, bydlení aj.



Kolektiv Chráněné dílny Jonáš

Práce na válcovém - výsekovém stroji v nové Chráněné dílně Jonáš



Stříhání molitanu v dosavadní Chráněné dílně Jonáš



Zleva: Chráněná dílna Jonáš a Dům Jonáš - dům pro matky s dětmi v tísní

Děti na žebřinách v Klubu Velryba - klub pro děti



Vozový park Farní charity před budovou čp. 992

## Záchytné zařízení pro cizince (ZZC) v Bělé pod Bezdězem - Jezové:

V tomto zařízení provozujeme humanitární sklad, ve kterém klienti získají nejen oblečení, ale také hračky, hry, kočárky atd. Sklad je zásobován z darů věnovaných Farní charitě Česká Lípa a je pravidelně doplňován. Také zde probíhá právní poradenství a volnočasové aktivity. Služby jsou poskytovány bezplatně 1x týdně.

## Poradna pro dlouhodobě legálně usazené cizince

Cílovou skupinou poradny jsou cizinci, kteří se nacházejí v nouzi a na území ČR se zdržují legálně s povoleným pobytem na dlouhodobá víza delší než jeden rok a s trvalým pobytem.

Cílem je poskytování sociálně-právního poradenství klientům, kteří již opustili azylové zařízení, případně se do České republiky dostali jinou legální cestou. Těmto klientům poskytujeme pomoc při řešení jejich nepříznivých situací formou sociálně-právního poradenství, asistence a podle možností i materiálně.

Velká pozornost byla věnována integraci skupiny osob uzbecké státní příslušnosti, a to jak kvalitní výukou českého jazyka, asistencí terénního sociálního pracovníka, překladatelskou službou, efektivní spoluprací s pracovníky SUZ ve Stráži p/R i v Praze atd.

Náklady na realizaci projektu jsou hrazeny Odborem azylové a migrační politiky MV ČR a z vlastních zdrojů Farní charity (sbírky, dary apod.).

## Statistické údaje - Poradna pro dlouhodobě legálně usazené cizince:

Země původu	Dlouhodobý pobyt	Trvalý pobyt	Celkem
Uzbekistán		13	13
Čečensko	7	5	12
Filipíny		9	9
Bělorusko	3	4	7
Arménie	1	2	3
Libérie		3	3
Kazachstán		4	4
<b>Celkem</b>	<b>11</b>	<b>40</b>	<b>56</b>

Statistické údaje – humanitární sklad Bělá-Jezová pro klienty ZZC a PoS:

Měsíc	Zařízení	Počet klientů	Počet kusů ošacení
Leden	ZZC	6	30
	PoS	55	285
Únor	ZZC	2	36
	PoS	7	22
Březen	ZZC	10	72
	PoS	5	37
Duben	ZZC	5	22
	PoS	6	152
Květen	ZZC	10	43
	PoS	0	0
Červen	ZZC	7	21
	PoS	0	0

Červenec	ZZC	45	240
	PoS	0	0
Srpen	ZZC	193	1380
	PoS	0	0
Září	ZZC	141	774
	PoS	0	0
Říjen	ZZC	135	990
	PoS	0	0
Listopad	ZZC	156	1484
	PoS	0	0
Prosinec	ZZC	112	1082
	PoS	0	0
<b>Celkem</b>		<b>895</b>	<b>6670</b>

## Projekt Nízkoprahový klub Jonáš

Klub byl zaměřen na děti školního věku od 6 let s provozní dobou od 13 do 17 hodin. Služba byla poskytována bezplatně.

**Kapacita:** 15 dětí na den

**Působnost:** místní

**Počet zaměstnanců:** 1

Cílovou skupinu tvořily děti ze sociálně a socio-kulturně znevýhodněného prostředí a jejich rodiny.

## Naplnění cíle projektu - aktivní trávení volného času:

- prostřednictvím společenských her (stolní tenis, míčové hry)
- využíváním zařízení tělocvičny (trampolína, žebřiny, koše na basketbal, rehabilitační míče)
- relaxací na zahradě v objektu Farní charity (pískoviště, travnatá plocha)
- výtvarnou a pracovní činností (kreslení křídami, malování temperovými a vodovými barvami, stříhání a lepení, práce s různorodým materiálem - papír, textil, přírodní materiály)
- nácvikem různých výtvarných technik (koláž, batika, modelování apod.)
- poslechem hudby, tancem a zpěvem za doprovodu kytary
- hrou na ozvučné nástroje
- účastí na pěveckých a tanečních soutěžích
- aktivní přípravou na školní vyučování
- výchovou k ochraně životního prostředí (úklid, zalévání květin, šetrný přístup k zeleni apod.)

Pestrou nabídkou trávení volného času dětí klub preventivně působil proti kriminalitě mladistvých a pomáhal vytvářet kladný vztah k životním hodnotám.

Cílem projektu bylo umožnit dětem zlepšovat školní prospěch prostřednictvím doučování problematických předmětů a jazykovou výchovou odbourávat komunikační bariéry ve vzdělávání. Ukazovat dětem kladný mravní vzor, zlepšit jejich hygienické návyky a vést je k samostatnosti. Smysluplným využitím jejich volného času v nich podpořit kladný postoj ke vzdělávání a k práci.

Princip služeb spočíval v individuálním přístupu ke klientům, vypracováním individuálních výchovně-vzdělávacích plánů a aktivním zapojením rodičů do volnočasových aktivit. Účelem pak bylo zaměřením se na konkrétní problematické oblasti ve výchově a vzdělávání a na přístup k dětem dle jejich individuálních potřeb.

K dalším aktivitám Nízkoprahového klubu Jonáš patřila účast na akcích pořádaných veřejnými institucemi v České Lípě (DDM Libertín, Městská knihovna, Vlastivědné muzeum), poznávací výlety po okolí České Lípy, výroba vánočních dárečků, pečení adventních perníčků apod. Rovněž pak nacvičování a realizace dětských vystoupení na Mikulášské a Vánoční besídce, které byly určeny všem obyvatelům a zaměstnancům Domu Jonáš.

## Další aktivity

### • Pobytové středisko (PoS) Stráž pod Ralskem

V odpoledních hodinách zde probíhají 1x týdně volnočasové aktivity pro děti, jejichž náplní jsou různé hry, které jim prospívají při jejich zdokonalování v manuálním a řečovém rozvoji. Dále je zde k dispozici právní poradenství a socio-kulturní minimum, které vzdělává cizince v oblastech zdravotnictví, školství, v politickém systému ČR apod.

### • Záchytné zařízení pro cizince (ZZC) Bělá pod Bezdězem Jezová

V tomto zařízení se nachází humanitární sklad z darů věnovaných Farní charitě Česká Lípa. Odtud je pak sklad zásobován ošacením, které je cizincům poskytováno bez poplatku v minimálním nutném množství, a to 1x týdně.

Rovněž zde probíhají volnočasové aktivity, které pomáhají cizincům smysluplně trávit volný čas. V areálu ZZC je také možnost sportovního vyžití, konají se zde různé sportovní turnaje.

### • Tříkrálová sbírka v roce 2006

Charita České republiky vyhlásila pro rok 2006 opět celostátní sbírku na pomoc lidem v nouzi. Sběrka proběhla v lednu 2006. Farní charita Česká Lípa se do této sbírky zapojila již po sedmé a přímým koledováním získala částku 29.425,- Kč. I díky těmto finančním prostředkům mohly být podpořeny naše charitní projekty.

Všem, kteří nám přispěli finančními prostředky upřímně děkujeme.

## ZÁMĚRY PRO ROK 2007

Zprovoznění budovy čp. 992:

- přestěhování Chráněné dílny Jonáš
- zbudování prozatímního skladu humanitárního šatníku
- organizování Tříkrálové sbírky na českolipsku - IX. ročník
- vybudování dětského hřiště pro děti Domu Jonáš v areálu Farní charity

Od počátku roku zde zahájil činnost Klub Velryba - klub pro děti, který navazuje na Nizkoprahový klub Jonáš.

## PARTNERSKÉ KONTAKTY

Farní charita spolupracuje v České republice s Diakonií ČCE, United Nations High Commissioner for Refugees Czech Republic, OPU, policií ČR, cizineckou policií, azylovými zařízeními MV ČR, ICN, NROS, Krajskou radou humanitárních organizací, Asociací neziskových organizací Libereckého kraje, Sdružením azylových domů, státní správou, místní správou a příslušnými ministerstvy.

Zahraničními partnery jsou Partnership Austria, kat. farnost Wittenberg, Caritas Zittau.

## Rok 2006

### Celkový přehled hospodaření organizace v jednotlivých projektech

náklady jednotlivých projektů	projekt DJ	projekt CHD	projekt poradna	projekt NK Jonáš	celkové náklady
1. Provozní náklady celkem	1218745,00	480534,00	104970,00	112095,00	1916344,00
1.1 materiálové náklady celkem	426685,00	154944,00	38529,00	75902,00	696060,00
1.2 nemateriálové náklady	792060,00	325590,00	66441,00	36193,00	1220284,00
1.2.1 energie	253180,00	95404,00	14892,00	11170,00	374646,00
1.2.2 opravy a udržování	25301,00	142310,00	16744,00	1662,00	186017,00
1.2.3 cestovné	5937,00	10413,00	4970,00	490,00	21810,00
1.2.4 ostatní služby	507642,00	77463,00	29835,00	22871,00	637811,00
2. Osobní náklady celkem	1622394,00	1247291,00	212521,00	160678,00	3242884,00
<b>CELKOVÉ NÁKLADY</b>	<b>2841139,00</b>	<b>1727825,00</b>	<b>317491,00</b>	<b>272773,00</b>	<b>5159228,00</b>

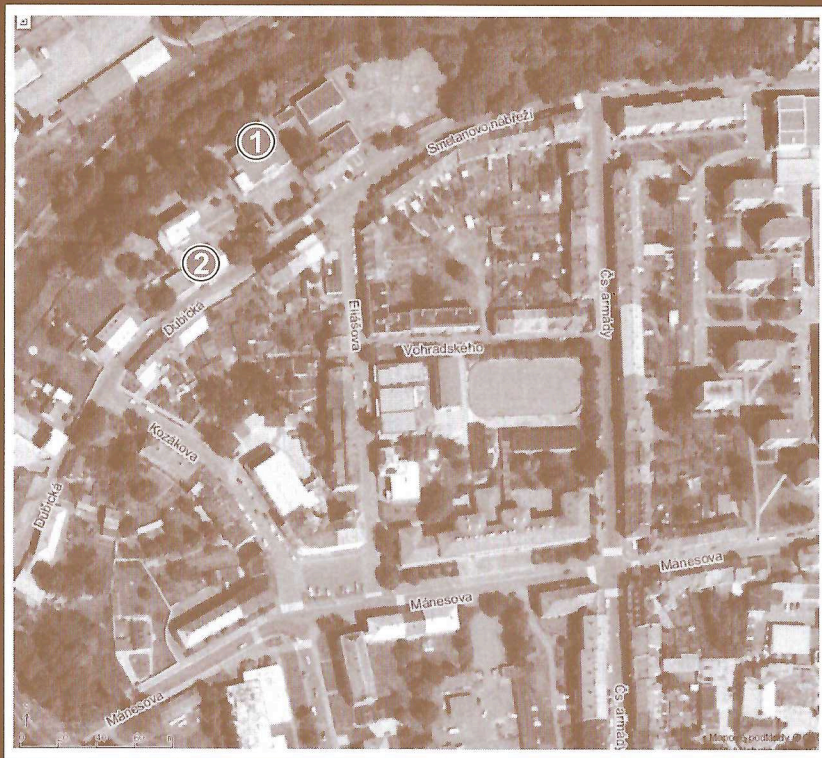
příjmy jednotlivých projektů	projekt DJ	projekt CHD	projekt poradna	projekt NK Jonáš	celkové příjmy
dotace ČR	619000,00	947280,00	164000,00	111300,00	1841580,00
dotace EU	1007828,00	0,00	0,00	52008,00	1059836,00
dotace KU	0,00	100000,00	0,00	0,00	100000,00
sbírky	20334,00	0,00	2347,00	0,00	22681,00
nadace	10000,00	0,00	0,00	10000,00	20000,00
vlastní příjmy	517780,00	1031667,00	219381,00	0,00	1768828,00
dary	71590,00	0,00	0,00	4451,00	76041,00
úroky	159,00	59,00	9,00	8,00	235,00
<b>CELKOVÉ NÁKLADY</b>	<b>2246691,00</b>	<b>2079006,00</b>	<b>385737,00</b>	<b>177767,00</b>	<b>4889201,00</b>
<b>CELKOVÝ ROZDÍL</b>	<b>-594448,00</b>	<b>351181,00</b>	<b>68246,00</b>	<b>-95006,00</b>	<b>-270027,00</b>

#### Vyvětlivky:

DJ - projekt Dům Jonáš - dům pro matky s dětmi v tísni  
CHD - projekt Chráněná dílna Jonáš  
poradna - projekt Poradna pro dlouhodobě legálně usazené cizince  
NK Jonáš - projekt Nizkoprahový klub Jonáš



# FARNÍ CHARITA ČESKÁ LÍPA



① Dubická č.p. 2189, Česká Lípa, okres Česká Lípa

② Dubická č.p. 992, Česká Lípa, okres Česká Lípa

Farní charita se rozšířila o dům čp. 992  
(bývalá Zvláštní škola)

## SPONZOŘI FINANČNÍCH A VĚCNÝCH DARŮ

DRINKS UNION Ústí n/L / pan Josef Hradecký Česká Lípa / Autoškola Karel Krolop Doksy / pan Aleš Václav Kratochvíl Česká Lípa / PharmDr. Renata Jonášová - Lékárna MARIÁNSKÁ, Česká Lípa / pan Jan Muttl - deratizace, dezinfekce, Česká Lípa / paní Věra Strnadová Česká Lípa / Autobaterie, spol. s r.o. Česká Lípa / pan Tomáš Kouba - PENZION MAŘENICE / paní Dagmar Řebíčková Česká Lípa / OD ANDY s.r.o. Česká Lípa / Firma Ježek software Česká Lípa / Město Dolní Bousov, okr. Ml. Boleslav / Obec Provodín / Město Žandov / Eris s.r.o. Nový Bor / Jizerské pekárny, spol. s r.o. Liberec - PEKÁRNA LÍPA / Mgr. Stanislav Opelka Nový Bor / Johnson Controls, k.s. Česká Lípa / Údržba s.r.o. Česká Lípa / PEKM Kabeltechnik s.r.o. Liberec / Allpack s.r.o. Liberec / Bombardier Transportation Czech Republic, a.s. Česká Lípa / Forest, a.s. Česká Lípa / Fehrer Bohemia spol. s r.o. Česká Lípa / Delta HL, spol. s r.o. Markvartice, Jablonné v Podještědí / SaM silnice a mosty, a.s. Česká Lípa / Geosped, spol. s r.o. Liberec / pan Radomil Pittner - Výstavba vodárenských zařízení Česká Lípa / ČLT Českolipská teplárenská, a.s. Česká Lípa / Hunter s.r.o. Skalice u Č. Lípy / Aerolux s.r.o. Stráž pod Ralskem / Dr. Reuter Microcell - PU GmbH Česká Lípa / Johnson Controls, k.s. Stráž pod Ralskem / Ewals Cargo Care, spol. s r.o. Česká Lípa / Cadence Innovation, k.s. Liberec / Geodézie On Line, spol. s r.o. Česká Lípa / Ještědská sportovní společnost, spol. s r.o. Liberec / Diamo, s.p. Stráž pod Ralskem / Batex Česká Lípa / Henig - security servis s.r.o. Česká Lípa / Licon Heat s.r.o. Stráž pod Ralskem / Telepoint partner Volfartice / Vendys-V s.r.o. Česká Lípa / Baltom s.r.o. Liberec / Topaz CL s.r.o. Žizniov, Česká Lípa / Elektro Elos - pan Otto Židek Česká Lípa / Mtel - Macrotel s.r.o. Česká Lípa / Lorenz CL s.r.o. Česká Lípa / HBS spedice s.r.o. Česká Lípa / Sitr s.r.o. Heřmanice, Jablonné v Podještědí / pan Jiří Řehák - TISKÁRNA Česká Lípa / pan Pavel Fotr - stavební firma Česká Lípa / H2 Plast s.r.o. Stružnice, Jezvė / Studio Rema 93, spol. s r.o. Česká Lípa / AJT Dubnice s.r.o. Dubnice / Eurobeton Maba s.r.o. Stráž pod Ralskem / Českolipský deník / Hostinec U zlatého buřtu Píhel / Restaurace Moravanka Česká Lípa / Werbung Bohemia Česká Lípa / Bazén Liberec / MF Dnes / FORD Auto Dorda Nový Bor / LAND ROVER Auto Dorda Nový Bor / REKLAMA Klapka Česká Lípa / pan Martin Věchet - Dětský bazar Stráž pod Ralskem





<b>Text:</b>	Kolektiv zaměstnanců FCH Česká Lípa
<b>Grafická úprava:</b>	Deus - reklama a produkce
<b>Fotografie:</b>	Kolektiv zaměstnanců FCHT Česká Lípa
<b>Sazba a předtisková úprava:</b>	Deus - reklama a produkce
<b>Tisk:</b>	Deus - reklama a produkce

